

# FICHE TECHNIQUE

## BRUIT DE COULOIR

Solo de jonglage et danse par *Clément Dazin*



Photo : Michel Nicolas

De manière esthétique, abstraite et poétique, dans un univers volontairement simple et épuré, **Bruit de Couloir** propose une réflexion profonde et intime sur le sens de la vie. En mêlant à la danse contemporaine, une gestuelle imprégnée du hip-hop et un jonglage singulier, le spectacle évoque des étapes de vie et transcrit des états émotionnels à travers le corps, les balles et le jonglage.

**Jonglage et danse** : Clément Dazin

**Création lumière** : Freddy Bonneau

**Création son** : Grégory Adoir

**Regards extérieurs chorégraphiques** : Bruno Dizien, Aragorn Boulanger et Johanne Saunier

**Régie lumière** : Freddy Bonneau ou Thierry Schouteten

**Régie son** : Grégory Adoir ou Mathieu Ferrasson

---

**Equipe artistique** : 1 interprète

**Equipe technique** : 1 régisseur lumière et 1 régisseur son

**Durée** : 30 minutes

**Dimensions plateau** : 10 m ouverture / 8 m profondeur / 4,50 m de hauteur sous perche

**Jauge** : 100 à 500 personnes (pour les séances scolaires nous consulter)

## Contacts

**Régie générale et lumières** : Tony Guerin / 06 15 24 75 18 / tony.guer1@free.fr

**Régie son** : Gregoy Adoir / 06 87 36 54 19 / gregoryadoir@yahoo.fr

Mathieu Ferrasson / 06 88 52 50 41 / ferrasson\_51@hotmail.com

**Diffusion** : 06 50 73 26 88 / clement.dazin@hotmail.fr

## PLATEAU

- 10 m. d'ouverture
- 8 m. de profondeur
- 4,50 m. de hauteur sous perche
- Rideau de fond, pendrillons à l'Italienne et frises, noirs et plats
- Tapis de danse noir posé si possible dans le sens jardin/cour
- **Important : Noir total dans la salle et au plateau demandé.**

## LUMIERE

- 06 PC 1KW
- 04 PC 2KW
- 21 Découpes 1 KW type 614 sx
- 1 Découpe 1 KW type 613 sx
- 06 PAR 64 lampes CP 61
- 03 PAR 64 lampes CP 62
- 01 Svoboda
- 01 BT
- 01 Iris pour 614 sx
- Circuits: 34 X 3KW
- 1 Jeu d'orgues à mémoires

## Gel

LEE Filter: 117-120-153-202-213-711 / Rosco #: 160

## SON

### Diffusion

- 2 enceintes sur pieds ou sous perchées au fond du plateau derrière le rideau de fond de scène (MTD115 ou MAX 15 -Amadeus 600-D&B Q7), placées à 2 m à partir du centre et à 3 m de hauteur.
- 2 enceintes de retour sur cube dans la première coulisse type L acoustics 108-Amadeus 200 ou équivalent .
- Façade du théâtre type L-acoustics MTD115- Amadeus 600- D&b Q7 plus SUB L acoustics 218 ou équivalent et rappel en salle suivant la jauge.

### Régies

#### **Attention régies en salle**

1 console type DM1000-DM2000-LS9 ou Midas Venice 32 ou 16 avec pour les besoins du spectacle : 12 sorties et 12 entrées.

Si la console est analogique, prévoir des périphériques : 3 ou 4 Egalisations 31 bandes Type Klark Teknik DN360- DBX 2231 ou équivalent.

### Intercom

1 Intercom 3 postes : 1 plateau, 1 régie lumière et 1 régie son (si la régie son est éloignée de la régie lumière).

## **PLANNING et PERSONNEL**

### **Avec prémontage**

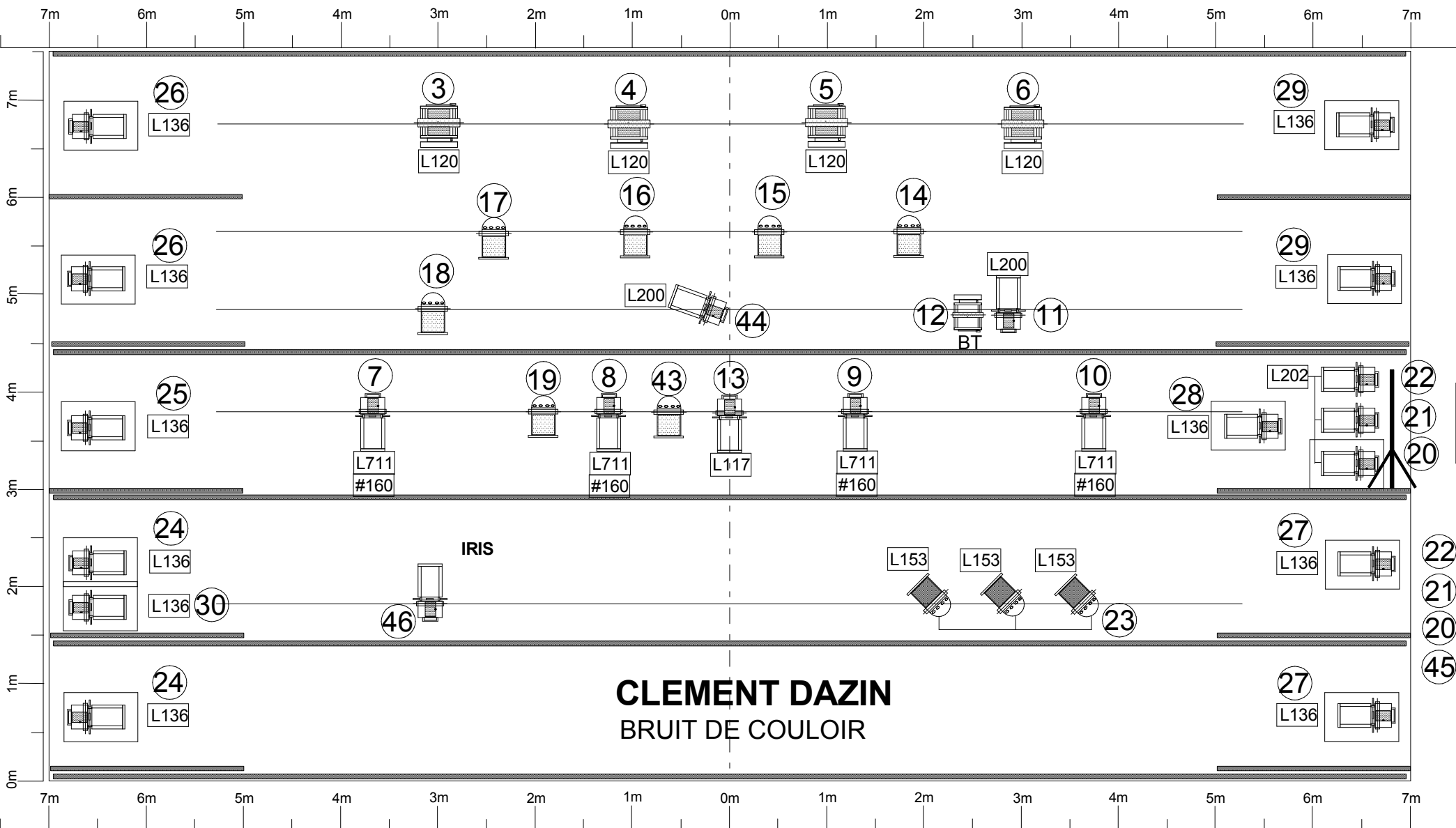
- **J :**
  - 9h-13h : réglages lumière (2 personnes : 1 régisseur lumière + 1 électro)
  - 14h-16h : réglages son (1 régisseur son)
  - 16h-16h30 : placement et chauffe (1 régisseur lumière)
  - 17h-18h : filage (1 régisseur lumière + 1 régisseur son)
  - 20h30 : représentation (1 régisseur lumière + 1 régisseur son)

### **Sans prémontage**

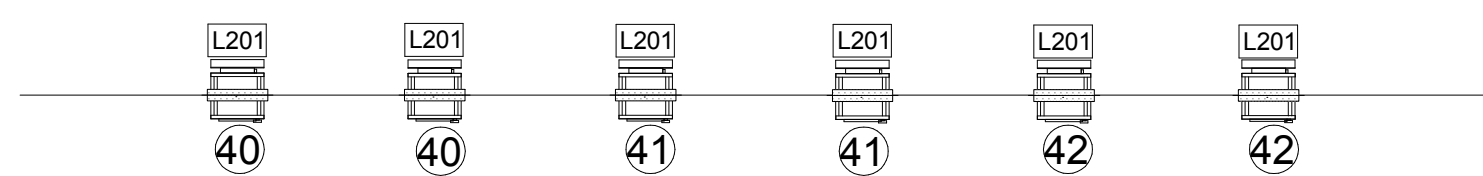
- **J-1 :**
  - 14h-18h : montage lumière (3 personnes )
- **J :** Cf. Planning ci-dessus

## **LOGE et DEMANDES**

- 1 loge pour 1 personne
- Sanitaires avec douches, eau courante chaude et froide, serviettes de toilette
- Chauffage dans les loges et sur scène - Minimum sur scène 22°
- Eau minérale, fruits, barres céréalières et chocolatées à disposition



- 22 = H à 1,70 n
- 21 = H à 1,20 n
- 20 = Au sol
- 45 = H à 1,00 n



# LEGENDE



4 PC 2 KW

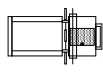


6 PC 1KW



BT

1 BT 250 W



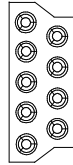
22 DEC 614 SX



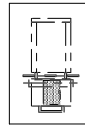
7 PARS 64 1 KW CP61



3 PARS 64 1KW CP62



1 SVOBODA



11 PLATINES DE SOL

## CONTACT :

Tony Guerin  
tel : + 33 (0) 6 15 24 75 18  
tony.guerin1@free.fr